

观察标本：湖北兴山小河口 700 m, 1 ♂, 1994. V. 11, 兴山龙门河 1350 m, 2 ♂, 1993. VI. 21~VII. 16.

分布：湖北（兴山）、陕西（周至）。

说明：Mell (1931) 描述此种时没有画成虫的外形图，模式标本采自广东，存放在德国波恩，但一直没有找到。Schintlmeister *et* Fang (2001) 认为模式标本已经丢失，故利用陕西周至的标本作为新的模式标本，存德国波恩 Koenig 博物馆。

(463) 银掌舟蛾 *Phalera argenteolepis* Schintlmeister, 1997 (图 479, 图版 VIII: 12)

Phalera argenteolepis Schintlmeister, 1997, *Entomofauna* Suppl. 9: 137.

翅展 ♂ 53~56 mm。下唇须和额黑褐色，头顶和胸部背面的前半部棕褐色，胸部后

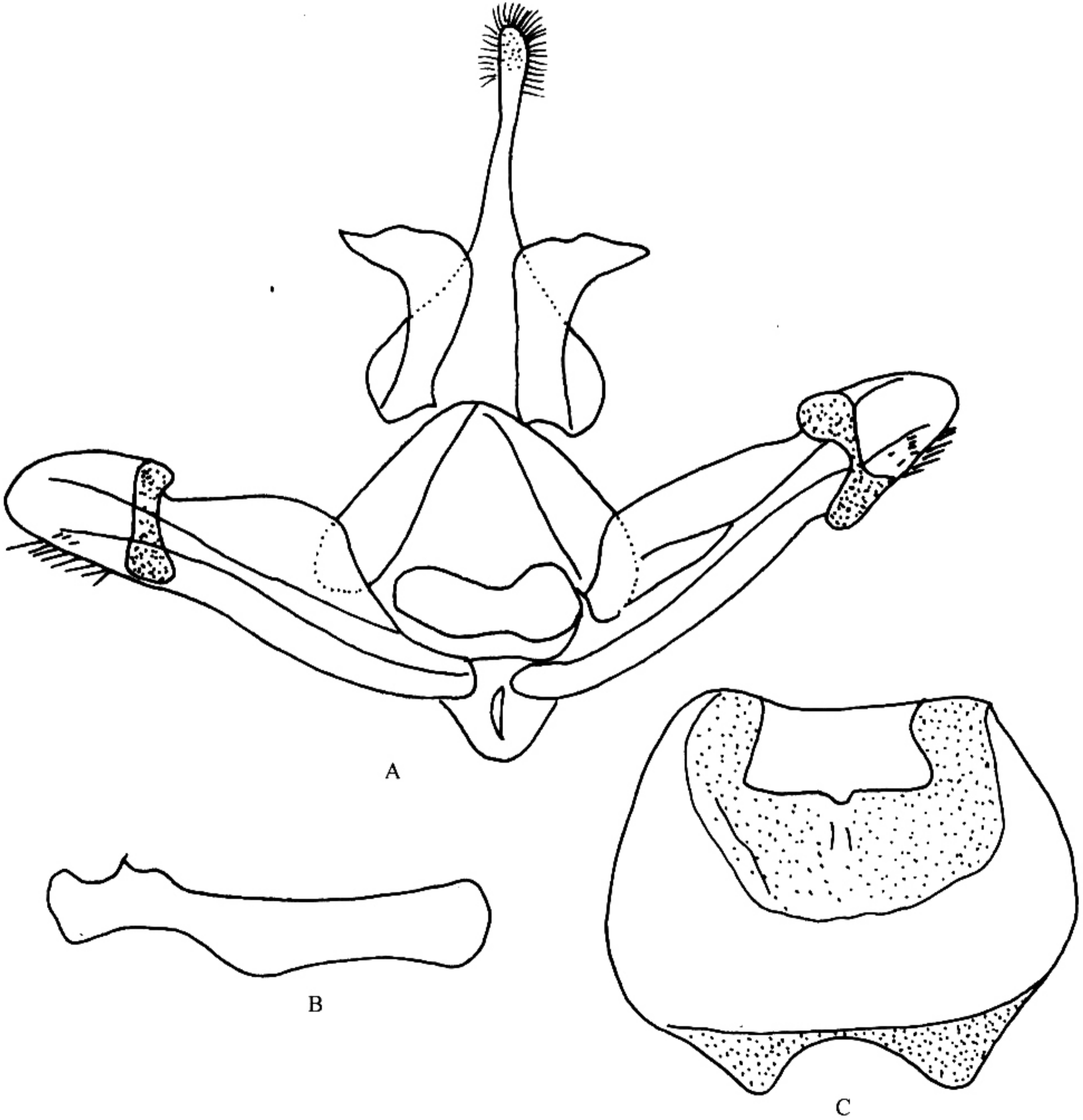


图 479 银掌舟蛾 *Phalera argenteolepis* Schintlmeister

A. 雄性外生殖器; B. 阴茎; C. 第 8 腹板

半部灰白色；翅基片基部和边缘黑褐色。腹部背面浅黄褐色。前翅烟灰色，散布银色鳞片，基部灰白色；顶角斑棕色，很狭窄，从 M_1 脉到 M_3 脉一段为细带状；亚端线由 1 列银灰色点组成；缘毛棕色。后翅灰褐到暗褐色。

雄性外生殖器：爪形突基部较宽，端部十分狭长，末端棒状膨大；颚形突较长，端部呈指状，末端尖齿形；抱器瓣呈长椭圆形，抱器背基部 $2/3$ 处形成 1 条两侧边缘呈大锯齿状的强骨片；阳茎细长，端部稍膨大，两侧齿状突出；阳端基环基部半环状骨化；囊形突较尖。

寄主：栎类 (*Quercus* spp.)。

观察标本：云南玉溪北山林场 1 ♂，1980.VII.10，新平 1 ♂，1980.VII.25，西双版纳 700 m，1 ♂，1993.IX.14，勐养 850 m，1 ♂，1980.VII.7，永仁林业局 1600 m，1 ♂，1980.VIII.29，富民 1800 m，1 ♂，1980.VII.17，屏边大围山 1500 m，1 ♂，1956.VI.19，保山坝湾林区 1100 m，1 ♂，1979.VII.15，保山汉龙山 1520m，1 ♂，1977.VII.12~14。

分布：云南（富民、玉溪、新平、保山、屏边、永仁、西双版纳）；越南。

(464) 伞掌舟蛾 *Phalera sangana* Moore, 1859 (图 480)

Phalera sangana Moore, 1859, *Cat. Lepid. Insects Mus. Nat. Hist. East-India House* 2: 433.

Phalera stigmigera Butler, 1880, *Ann. Mag. Nat. Hist.* 6: 66.

翅展 ♂ 77~80 mm。下唇须暗棕褐色。额暗褐到黑褐色，触角基毛簇和头顶黄白色。颈板灰棕褐色，后缘有黑褐色线 1 条。胸部背面暗褐色，翅基片灰黄褐色。腹部背面棕褐色到黑褐色，每节后缘具灰黄白色横带，末端 2 节灰色。前翅暗灰黄褐色到灰棕色；顶角斑暗棕色掌形，斑内缘弧形平滑，斑外缘锯齿状；横线黑色：亚基线不清晰，微波浪形；内线几乎垂直；后缘在亚基线和内线之间形成暗纵斑；外线微波浪形，外衬 1 条向上渐细的棕褐色带，近臀角呈 1 暗斑；内、外线间有 4 条不清晰的暗褐色波浪形横线；肾形的横脉纹和中室内环纹灰黄色；亚端线和端线由脉间月牙形线组成，亚端线前有 1 列脉间赭色点；缘毛棕色。后翅暗褐色，隐约可见有 1 模糊的浅色外带；脉端缘毛较暗，其余灰褐色。

雄性外生殖器：第 8 腹板略呈梯形，端半部中央形成 1 长马蹄形的骨化区，基缘有 1 对小齿突；爪形突基部较宽，端部狭长，末端球状膨大；颚形突较细长，末端三齿状；抱器瓣狭长，抱器背基部 $2/3$ 骨化内褶的内缘波状，抱器端的突起较大；阳茎稍粗短，两端一侧齿状突出，内有许多小刺突；囊形突较宽圆。

雌性外生殖器：前表皮突较明显；后表皮突稍长；前阴片略呈梯形，后缘中央弧形凸而两侧呈齿状突出；后阴片后缘波状；囊导管较短；囊体大；囊突较大，上有 1 枚较大的齿突。